

en la playa de Dar Riffien, a la izquierda de la posición—vista desde el mar—y en la desembocadura de un arroyo que salva la línea férrea Ceuta-Tetuán (V-21), localidad esta última, que, aunque inédita, fué hallada por Codina, mi compañero de excursión en Xauen, a quien debo el favor de algún material científico, gracias al cual pude traer algunos insectos de la *Ciudad Misteriosa* y otros de Hait-el-Gaba, cerca de Zoko-el-Arbaa, capturados durante el combate de 25 de junio contra los Beni-Aros.

Desde Tetuán hice una pintoresca y bien accidentada excursión en motocicleta por el Fondak de Ain Yedida, hasta Alí-Judí, y en caballería después, hasta Zoko-el-Telata y Kobba-el-Gozár (territorio de Larache, cuenca del Jarrub), a cuya posición llegamos cuando aún sonaban los cañones que la acababan de conquistar. Una infección intestinal con fiebre alta hizo apresurar mi regreso a España, que otras circunstancias aceleraron, dejando sin cumplir mi deseo de recorrer otros lugares, que espero sean objeto de sucesivos viajes, si, como deseo, es el que nos ocupa prólogo de ellos.

Especies nuevas de coleópteros de Tenerife

Primera nota

por

Manuel M. de la Escalera.

Calathus amplius sp. n.

Long. 12-14 mm.

Loc.: Monte de los Silos, V-1921.

Muy próximo a *C. depressus* Brullé; pero mayor, más ancho y más paralelo, menos estrechado en la región anterior, con facies de *Orthomus* en este respecto, y aplanado en la zona dorsal; negro mate en los élitros y en el protórax, con tinte rojizo en los bordes laterales y en los ángulos posteriores por transparencia, y con los palpos, antenas y patas de tono acaramelado obscuro o ferruginoso.

Protórax más cortamente transversal que esa especie, estrechado uniformemente desde la base, donde tiene su mayor anchura,

hasta el borde anterior; lados con un ancho reborde, grueso y no cortante, carácter éste bien apreciable que le distancia de *C. depressus*, aparte la forma del órgano; borde posterior no cortado en recto, como en esa especie, sino ligeramente escotado, por lo que resultan sus ángulos más agudos (aunque poco) que en ella.

Élitros estriados, con las interestrías anchas y planas, con siete a doce puntos pilíferos sobre la tercera, tres a seis sobre la quinta, dos a tres sobre la séptima, y 18 a 20 sobre la novena.

Patas con los tarsos anteriores del macho bastante ensanchados; tibiae intermedias con un mechoncillo de pelos cortos y dorados en su extremo final por la cara externa en los dos sexos.

Cogido con mucha abundancia en el Monte de los Silos en mayo de 1921, sobre Buenavista, en el extremo NW. de Tenerife, donde vive en la región de los laureles en compañía de *C. depressus*, que es muy escaso allí, siendo abundantísimo, en cambio, el hasta ahora raro *C. ciliatus* y *C. acuminatus* que, a lo largo de la cumbre, al NE. del Teide, llegan hasta Punta Anaga con contados ejemplares; nuestra especie parece localizada hasta ahora en el Monte de los Silos.

***Malthodes canariensis* sp. n. (Fig. 1).**

Long. 5 mm.

Loc.: Tacoronte, IV-1921.

De coloración pardo-negrucza en los élitros, con el ápice amarillento sombrío, que se destaca poco; cabeza, protórax y patas negros, con los tarsos más claros.

Cabeza poco transversa, pequeña, más estrecha que el protórax visiblemente, de ojos algo prominentes, con una fosa oblonga adyacente a su borde interno, en cuyo extremo delantero, junto a los ojos, se implantan las antenas; éstas, moderadas, pasando poco del medio de los élitros, apenas engrosadas en el ápice, con sus artejos a partir del tercero, poco más de dos veces más largos que anchos, cilíndricos, y el segundo, apenas más corto que el tercero y poco engrosado en su fin.

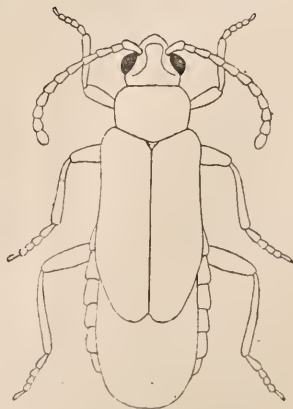


FIG. 1.—*Malthodes canariensis*
sp. n. ♂.

Protórax transverso, con la base arqueada, avanzando sobre el escudete y algo trapezoidal, de bordes laterales rectos, con los ángulos posteriores muy obtusos y matados y con el borde anterior recto.

Élitros de húmeros bastante avanzados y redondeados, dos veces más largos que anchos tomados conjuntamente, redondeados por separado en el extremo; con las alas membranosas descubiertas pasado éste, y cubriendo el abdomen hasta el pigidio; aquéllos con densa pubescencia pardoso-agrisada, sentada y corta; la mancha amarilla del fin de los élitros, ocupando un quinto próximamente de su longitud.

Patas largas, de tibias rectas y tarsos de cinco artejos normales en los anteriores, poco más largos que anchos; en los intermedios y posteriores, con el primer artejo de los tarsos doble de largo que los dos siguientes reunidos; pigidio grande, con una franjita pubescente negra en su borde.

Cephalogonia (Troglops) Mephistopheles sp. n. (Figs. 2 y 3).

Long. 3,5-4 mm.

Loc.: La Cuesta entre Santa Cruz de Tenerife y La Laguna.

Cuerpo con la cabeza y protórax de color rojo-cereza, menos los ojos; los palpos y parte de las antenas, negros; élitros negro-azulados brillantes y desprovistos de pubescencia, como el protórax al parecer; pero con ella cortísima y aislada, como puntitos brillantes con mucho aumento. Patas del color de los élitros, pero con pubescencia visible, sentada, corta y aislada en los fémures y más densa en las tibias, de tono blanquecino con reflejo entre argentado y dorado, y los tarsos negros.

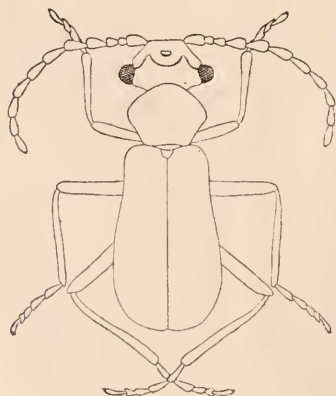


FIG. 2.—*Cephalogonia Mephistopheles*
sp. n. ♂.

Cabeza transversa, pero menos que en la especie siguiente; de ojos grandes y prominentes, poco engarzados en las sienas, que

están como de scarnadas en su borde interno; occipucio trisinuado y truncado abruptamente sobre la frente, produciendo dos dientes bastante agudos con cerdillas doradas, abarcando la enorme de-

presión frontal, ocupada, en su mayor parte, por un fuerte tubérculo de cúspide cerdoso-dorada también, pero sin la depresión posterior de *C. cerasina* Woll., que tiene también la frente trisinuada. Antenas muy largas, pero robustas, pasando del medio del cuerpo, con todos sus artejos, a partir del cuarto, bastante más de dos veces más largos que anchos, y con el segundo, sólo algo menor que el tercero, muy aplastados los cuarto y quinto, sobre todo, y hasta el sexto inclusive, con las bases amarillas en todas sus caras, y sólo el ápice negro-azulado, como los siguientes lo son en totalidad y más cilíndricos que los primeros.

Protórax transverso, mucho más estrecho en la base recta que en el borde anterior, que está muy avanzado en arco sobre la cabeza; de lados oblicuados hacia fuera hasta la mitad, y luego cerrados en curva, formando ángulos obtusos bien marcados las dos líneas; de pubescencia rojiza muy corta y mucho menos apreciable que la de la cabeza; con el disco jiboso y una depresión transversa basal en arco, que hace resaltar más la jibosidad discal.

Élitros largos, poco ensanchados en el tercio final, ligeramente deprimidos en el tercio anterior y con callosidades poco marcadas; con pubescencia finísima y corta de cerditas casi invisibles, sentadas, blancas, por lo que resulta la superficie al parecer, desnuda, sin fuerte aumento.

Patas muy largas y bastante robustas, de tibias rectas en los dos sexos, y de tarsos de cuatro artejos en las anteriores del macho, y de cinco normales en todas las patas de la hembra.

Aparece esta especie con algunos días de antelación a la siguiente y en la misma localidad, y sobre *Euphorbia balsamifera*, exclusivamente; primero, sobre las flores, y luego, bajo las hojas y chupando el lácten del tallo.

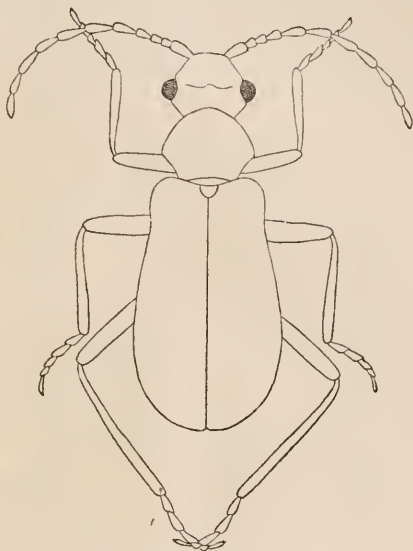


FIG. 3.—*Cephalogonia Mephistopheles* sp. n. ♀.

Se diferencia de *C. cerasina* Woll., por tener sus artejos antenares comprimidos, protórax más corto y transverso, élitros algo ensanchados en el tercio final y falta de excavación occipital.

Cephalogonia (Troglops) Satanas sp. n. (Figs. 4 y 5).

Long. 3,5-4 mm.

Loc.: La Cuesta.

Muy próxima a *C. Mephistopheles* Esc. y a *C. cerasina* Woll., cuyo sistema de coloración copia, y conviviendo con la primera sobre *Euphorbia balsamifera*, y exclusivamente en esa localidad,

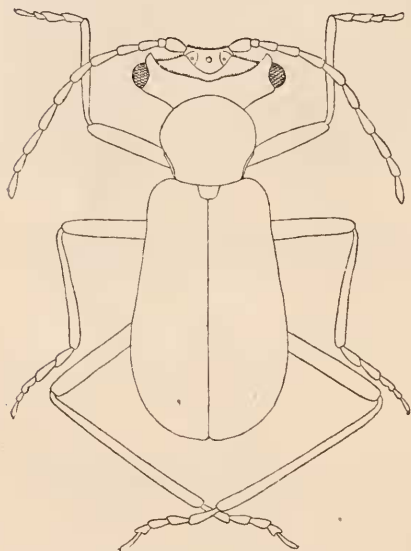


FIG. 4.—*Cephalogonia Satanas* sp. n. ♂.

fuera de la cual, ni sobre esa planta ni sobre *Physalidis aristata*, donde, al decir de Wollaston, vive su *C. cerasina* en el Puerto de la Orotava y Realejo, haya yo podido encontrarla.

Tiene la una, como las otras dos especies, la cabeza y el protórax de color rojo-cereza, los élitros y las patas de un negro-azulado brillante, aquéllos, al parecer, desnudos, y éstas, con pubescencia corta y rala, algo más densa en el fin de sus tibiae en su cara interna y de color blanquecino.

En *C. Satanas* la cabeza tiene la frente con una enorme depresión cóncava y una foseta aun más hundida sobre el labro y sin rastro ninguno de tubérculo; el occipucio, escotado en el medio en el macho en V abierta y bruscamente truncado, pero sin arista cortante en su unión con la frente, prolongado lateralmente como en dos bastones gruesos oblicuados casi en recto hacia fuera, con los ojos engastados en ellos y finamente sedoso sobre la arista roma que termina en punta aguda por delante de los mismos, mirada la cabeza perpendicularmente de modo que no se vea la frente, mientras que en *C. Mephistopheles* la cabeza, menos ancha en el macho, tiene la depresión frontal menos profunda, y por detrás de la fosita del labro un fuerte

tubérculo pilífero que ocupa casi toda la depresión frontal y con el occipucio, en su unión con la frente, trisinuado y muy avanzado sobre ella en los cuernecitos pilíferos hasta la altura del tubérculo frontal; con los ojos más libres y prominentes; en las hembras respectivas, la de *C. Mephistopheles* tiene la depresión frontal iniciada antes que en *C. Satanus*, cuya frente resulta más cóncava.

Las antenas del macho de *C. Satanus* son más finas, con los primeros artejos oscuros en su cara superior, con el segundo mitad más corto que el tercero, y los cuarto y quinto, cónico-alargados y no aplastados, mientras que en *C. Mephistopheles* los primeros artejos, hasta el sexto, son totalmente amarillos en su base en todas sus caras, y sólo tienen obscurecido el ápice, con el segundo artejo solo algo más corto que el tercero y los cuarto y quinto, sobre todo, aplastados y más anchos en su fin, y todos ellos comprimidos ligeramente.

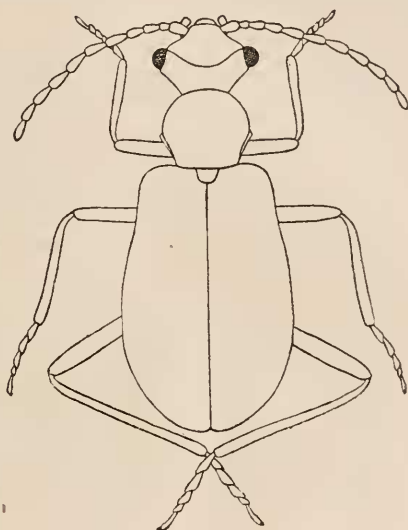


FIG. 5.—*Cephalogonia Satanus* sp. n. ♀.

El protórax de *C. Satanus*, proporcionalmente más largo y no tan ensanchado ni tan bruscamente en el medio de sus lados, mientras que en *C. Mephistopheles* es más cortamente transverso y brusca y angulosamente más ancho en el medio de sus lados.

Los tarsos anteriores de los machos en las dos especies comparadas son de cinco artejos realmente; pero con el segundo y tercero tan íntimamente soldados y confundidos, que, sin error, puede decirse que sus tarsos son de cuatro artejos.

C. Satanus aparece sobre *Euphorbia balsamifera* algunos días más tarde que *C. Mephistopheles* en fin de enero, durando hasta bien entrado abril, ya pasada la floración, mientras que *C. Mephistopheles*, de la que encontré en cópula machos y hembras en primeros de enero, se extinguió en fin de febrero, no quedando sobre la planta sino multitud de *C. Satanus*, ya no sobre la flor, sino al largo del tallo y bajo las hojas en pies no florecidos, chu-

pando el lacten; en los últimos días de abril ya no se encontraban sino algunas hembras únicamente, cuyos machos habían desaparecido a mediados del mes.

Viven las dos especies en el fondo del barranco, e inmediatamente por debajo de la última presa encajonada entre taludes casi verticales de más de 60 m., cuya bajada, algo expuesta, se hace por detrás de los talleres del tranvía de La Cuesta, enfrente de la carretera de Güimar.

***Attalus chamaeleon* sp. n. (Fig. 6).**

Long. 2,5-3,5 mm.

Loc.: Cumbre del Monte de Aguirre, IV-V de 1921; dos machos y una hembra.

Cabeza en su totalidad, protórax en su mayor parte, primeros artejos antenares, patas delanteras e intermedias en parte, y todos

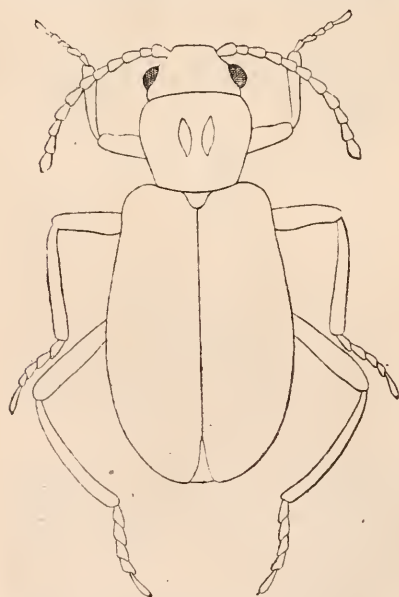


FIG. 6. - *Attalus chamaeleon* sp. n. ♂.

los tarsos, menos el quinto artejo, de color rojo-ladri- llo; los ojos, dos manchitas lineales muy reducidas en el disco del protórax, élitros totalmente, cara dorsal de los fémures anteriores e intermedios y sus tibias ge- neralmente, como la totali- dad de las patas posterio- res, menos sus tarsos co- rrespondientes y el último de ellos en todos, de color negro; los élitros, oscuros, con brillo metálico, tirando a cobrizo, sin que pueda decirse que sean cobrizos realmente.

Cabeza bastante trans- versa, con los ojos modera- damente grandes y salientes y frente deprimida; clara y distinta- mente punteada, con los puntos aislados y no profundos, pero muy visibles aun con poco aumento. Antenas más largas que el protó- rax, apenas engrosadas en su fin, con el segundo artejo mitad me- nor que el tercero, y éste, como los siguientes, menos de dos veces

más largos que anchos, poco cilíndricos, triangulares o subcónicos, según se les mire.

Protórax nada transverso en el macho y apenas en la hembra, notablemente más estrecho en la base recta que en el borde anterior, poco redondeado ni avanzado sobre la cabeza; de lados gradualmente ensanchados, desde la base hasta los dos tercios, donde tienen su mayor anchura, y de ahí en curva más acentuada, cerrándose para unirse con el borde anterior sin formar ángulo, al paso que los posteriores son bien marcados, ligeramente obtusos, aunque algo redondeados y con pequeño reborde levantado; con puntuación ligera y dispersa sobre el disco, evidentemente menor y menos marcada que la de la cabeza; en la hembra, el órgano es más transverso y redondeado en sus lados, pero con las mismas proporciones en su forma general.

Élitros bastante alargados, con brillo charolado, poco ensanchados en su último tercio, sin callosidades acusadas, pero con una depresión transversa en el cuarto anterior, que rehunde la sutura en este punto, como en algunos *Troglops*, aunque menos marcada; de superficie lisa al parecer, aunque con puntuación algo rugosa; a primera vista desnudo, de pubescencia sentada, pero con bastante aumento, se notan cerditas blancas, cortas y aisladas, como puntitos dispersos, y con escasísimas cerdillas mayores y erectas en el disco y bordes.

Patas finas y moderadamente largas, con pubescencia corta y dorada, más apreciable en el fin de las tibias intermedias; tibias anteriores e intermedias rectas en el macho, y ligeramente encorvadas hacia arriba y en su extremo las segundas en la hembra; las posteriores encorvadas hacia dentro en los dos sexos. Tarsos anteriores del macho con el segundo artejo largo, en forma de espátula sobre el tercero, y en la hembra, todos los artejos son normales.

***Attalus chamaeleon* Esc., var. *nigra* nov.**

Loc.: Monte de Aguirre, IV-1921.

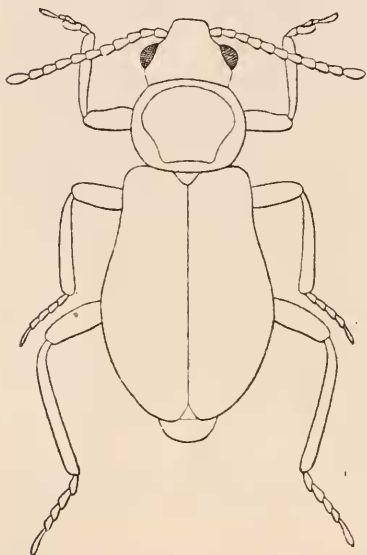
Con este nombre designo la variedad melánica de la hembra, en la que la cabeza es completamente cobriza y el protórax igualmente, teniendo tan sólo los ángulos posteriores rojos; las tibias anteriores e intermedias teñidas de rojo, como en el tipo, así como los tarsos.

***Attalus subaenescens* sp. n. (Figs. 7 y 8).**

Long. 2,75-3 mm.

Loc.: Cumbre de Bufadero, entre las Mercedes y Taganana, V-1921.

Cabeza y élitros cobrizos, así como una mancha discal en el protórax, que, generalmente, lo ocupa todo menos una franja estrecha lineal en su borde anterior, que se corre por los laterales para unirse a la de los ángulos posteriores, teñida la franja y éstos de amarillo anaranjado, como el labro y mandíbulas; con la misma coloración anaranjada los primeros artejos antenales o sólo en sus bases, como las patas en su mayor parte; los últimos artejos de las antenas, obscurecidos, como los bordes superiores de los fémures y el último artejo de los tarsos.

FIG. 7.—*Attalus subaenescens* sp. n. ♂.

La cabeza poco transversa, en absoluto sin pubescencia, de ojos moderados bastante salientes; frente plana, ligeramente impresionada en el occipucio alguna vez, y toda ella con puntuación menuda y aislada; las antenas, algo más largas que el protórax en el macho, y tan largas como él en la hembra, apenas engrosadas en su fin, y con todos los artejos más largos que anchos, menos de dos veces, y a partir del tercero, algo aplastados hasta el sexto y más triangulares que los restantes, que resultan más cilíndricos, habiendo poca diferencia entre ellos realmente.

Protórax poco transverso, muy redondeado de lados y borde anterior, siendo el posterior más recto; aparentemente desnudo, pero con algunos pelitos grises y cortos revueltos.

Élitros en óvalo alargado, más anchos, pero no exageradamente, en el tercio posterior que en la base, sin callosidad apreciable; su superficie finamente punteada, casi lisa, visiblemente menos impresa que la de la cabeza y del protórax, que, sin embargo, no es fuerte; con pubescencia gris, larga y revuelta, muy clareada,

entre la que salen algunas cerdas oscuras y erectas, más visibles en los lados, naciendo del fondo liso, sin rastro de tubérculos ni gránulos.

Patatas moderadas, de tibias rectas en el macho, con un vello dorado muy corto y sentado en la cara superior e interna de los fémures y de las tibias, y apenas más apreciable en el fin de éstas. Primer artejo de los tarsos anteriores en el macho muy corto, casi confundido con el segundo, muy prolongado, en espátula pectinada en sus bordes, y cubriendo casi totalmente al tercero, también largo, pero normal; el cuarto, corto, y el quinto, grueso y largo, negro como las uñas, los primeros siempre más claros.

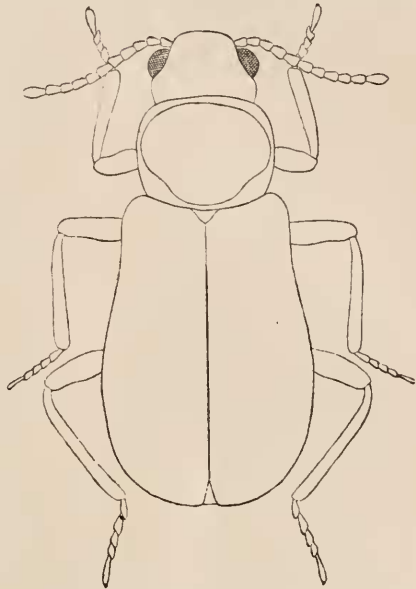


FIG. 8.—*Attalus subaenescens* sp. n. ♀.

Encontrada esta especie muy localizada en la cumbre del Barranco Bufadero, en una veintena de ejemplares, sobre una pequeña compuesta a ras de tierra.

***Attalus pallidior* sp. n. (Fig. 9).**

Long. 2,5 mm.

Loc.: parte baja del Monte de Aguirre en el Barranco de Taodio. V-1921.

Coloración de la cabeza, menos el labro y los primeros artejos antenares, mancha discal del protórax y sutural de los élitros invadiendo los húmeros, cobriza; labro y mandíbulas, los cuatro o cinco primeros artejos antenares, borde del protórax, resto de los élitros fuera de la mancha oscura en triángulo isósceles alargado de bordes difusos, que termina pasada la mitad de ellos, las patas y los tarsos, de tono amarillo anaranjado, o mejor pajizo.

Por su coloración recuerda al *A. anthicoides* Woll., de Lanzarote y Fuerteventura, a cuyo grupo pertenece.

Cabeza poco transversa y de ojos poco prominentes; frente plana, apenas abombada, y sin depresión ninguna, finamente punteada y al parecer desnuda de pubescencia. Antenas apenas engrosadas en el ápice, con todos sus primeros artejos poco más largos que anchos, subcónicos y nada aplastados, con el segundo poco menor que el tercero, y apenas más finos ambos que los siguientes de su misma longitud, con sólo los sexto y séptimo algo más largos.

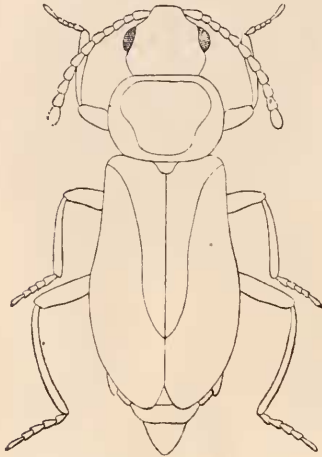


FIG. 9.—*Attalus pallidior* sp. n. ♂.

Protórax algo transverso, redondeado en los lados, con la base y el borde anterior más rectos, y sin ángulos anteriores ni posteriores, por tener los lados muy curvos; finamente punteado y desnudo al parecer.

Élitros oblongo-alargados, poco ensanchados desde el tercio anterior, y claramente menos que en las restantes especies de Tenerife; ligerísimamente punteado y con doble pubescencia, una sentada, corta y revuelta, blanquecina, y entre ella cerditas más largas, lineares y dispersas, erectas y oscuras.

Patas rectas, con las tibiae y tarsos con pubescencia corta dorada, y sólo en las tibiae posteriores del macho muy ligeramente encorvadas hacia adentro; tarsos de cinco artejos sencillos, incluso los anteriores en el macho, sin ninguna modificación.

***Attalus euphorbiae* sp. n. (Figs. 10 y 11).** . . .

Long. 2-3,5 mm.

Loc.: Barranco de Taodio.

Cuerpo corto, bastante ensanchado en el tercio final de los élitros y de coloración abigarrada, con la cabeza negra, excepto las mandíbulas, con los últimos artejos antenares casi siempre, como el último artejo de los tarsos y una mancha protorácica más o menos extendida, oscuros; esta mancha, desde el borde anterior, avanza por el disco en su centro, y es de bordes difusos, que, a veces, sólo deja libres una estrecha faja basal y laterales claras; otras veces se amengua, quedando reducida en el tercio anterior

del órgano a una manchita cuadrangular, que ocupa sólo el cuarto o quinto de la superficie total, y que, en raros casos, aun se divide longitudinalmente, quedando dos manchitas oscuras oblongas con el resto del protórax rojo-anaranjado, como las patas y antenas, con excepción de los últimos artejos, oscurecidos casi siempre; los ojos, en algunas hembras, también anaranjados; los élitros cobrizos, velados por una pubescencia corta, gris-pruinosa y largas

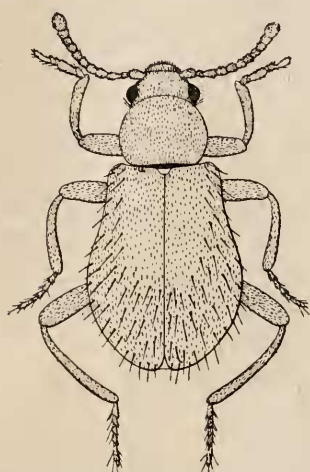


FIG. 10.—*Attalus euphorbiae* sp. n. ♂.

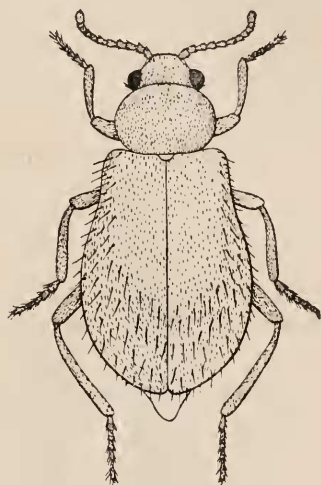


FIG. 11.—*Attalus euphorbiae* sp. n. ♀.

cerditas negras erizadas en los bordes y tercio final, nacidas éstas de unos gránulos o tuberculillos menudos irregularmente dispuestos en esas zonas.

Cabeza poco transversa y de ojos bastante prominentes; antenas más bien cortas y robustas, con los artejos en el macho, a partir del cuarto, nada, apenas o poco más largos que anchos, y en la hembra, con todos ellos más finos, sobre todo en el final, pero guardando las mismas proporciones, aproximadamente.

Protórax transverso, y más en la hembra, con el borde anterior y laterales bastante redondeados, de ángulos anteriores nulos y con los posteriores muy obtusos y redondeados, generalmente con una muy corta y ligera impresión longitudinal o trazo poco hundido en el medio de la base.

Élitros un tercio más largos que anchos, tomados conjuntamente, muy ensanchados a partir de un cuarto de la base, con su mayor anchura después del medio en el tercio final, con las espaldas

rectas y matadas y callo humeral bastante pronunciado, a veces con tres pliegues longitudinales cada uno, que determinan costillas otras y más frecuentemente sin ellas, con la superficie unida, aparte los tuberculillos, de donde nacen las cerdas rígidas, carácter que la acerca a *A. tuberculatus* Woll. más que a otra especie.

Patatas largas, muy fuertes y robustas, sobre todo en el macho, que tiene todas sus tibias muy encorvadas hacia adentro, y más las anteriores e intermedias; tarsos anteriores del macho de cinco artejos, con el segundo en forma de espátula pectinada, cubriendo el tercero de forma semejante a *A. pellucidus*, *ruficollis* y *subaenescens*.

Vive la especie exclusivamente sobre las flores de *Euphorbia canariensis* durante el mes de mayo en el barranco de Taodio, donde parece localizada, aunque bastante abundante durante la floración de esa especie botánica, y pertenece al grupo de *A. tuberculatus* Woll., que se encuentra sobre *E. balsamifera* en el mes de abril en toda la parte norte de la isla en área más extendida.

***Attalus tuberculatus* Woll., var. *pallidipes* nov.**

Long. 3 mm.

Loc.: Monte de los Silos. V-1921.

Con este nombre designo la variedad de la especie en que las patas, en vez de ser negras, como en el tipo que se encuentra en Bajamar, La Orotava y Monte de los Silos, en esta última localidad presenta en una hembra las tibias y tarsos amarillos en todos los pares y una estrecha faja basal protorácica del mismo color, que une las manchitas de los ángulos posteriores.

Es muy curiosa esta variedad, que recuerda remotamente a mi *Attalus euphorbiae*, especie muy distinta por la coloración naranja de sus patas, tibias exageradamente encorvadas hacia adentro y demás caracteres, pero que demuestra la comunidad y origen de ambas especies, que tienen tuberculillos vellosos en los élitros y pubescencia bicolor, una pequeña sentada gris y revuelta y la obscura y dispersa de las cerdillas erectas.

***Sitaris Solieri* Pech., var. *Cabrerae* nov.**

Long. 12-14 mm.

Loc.: Arico, Los Barranquitos (A. Cabrera), 6-XI-1911. Mi colección. 1 ♂. V. Gallardina (A. Cabrera), 10-XI-1899. Museo de Madrid. 1 ♀.

Ejemplar ♂ nacido en Madrid en X-1921 de una pseudopupa (figura 12) hallada en nido de *Anthophora Allaudi* Per. en Bajamar (Escalera), IV-1921. Museo de Madrid.

Coloración negra, excepto en la base de los élitros, hasta su estrechamiento; anillos abdominales por completo, excepto el pigídio en el macho, y extremo borde de su penúltimo, amarillos de huevo: tibias anteriores e intermedias en el medio, como el primer artejo de sus tarsos, amarillo rufescente, y los restantes, así como las tibias posteriores y sus tarsos, obscurecidos, casi negros.

Cabeza triangular truncada y redondeada en el occipucio, con escultura de fosillas profundas y contiguas, reticulada en el vértice, donde es más profunda y mayor que en la frente y labro, don-

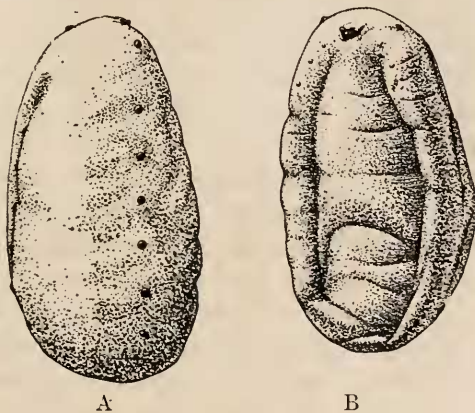


FIG. 12.—Pseudopupa de *Sitaris Solieri* var. *Cabrerae* nov.; A, cara dorsal; B, cara ventral.

de es chagrinada; sin pubescencia, más que la erizada pardusco-obscura por bajo de las sienes y parte rebatida del occipucio en su unión con el protórax.

Antenas, llegando en el macho hasta el fin de los élitros, con sus artejos, a partir del tercero, tres veces, cuando menos, más largos que anchos, muy ligeramente comprimidos, pero poco triangulares, subcónicos; en la hembra, notablemente más cortas, depasando poco el callo humeral sin llegar al fin de la mancha amarilla, con sus artejos, a partir del tercero, dos veces más largos que anchos, y a partir del cuarto, algo comprimidos y ensanchados en el ápice, resultando mirados por su cara plana algo triangulares y cortados

en bisel hacia afuera en el fin de todos ellos, y por ello ligeramente aserrada la antena, o mejor dicho, con tendencia a ello.

Protórax corto, pero no transverso, bisinuoso en sus lados, con la base recta y con reborde levantado, con su mayor anchura pasada la primera mitad de los lados, y de ahí redondeados fuertemente, para formar el borde anterior sin angulosidad ninguna; los ángulos posteriores, sumamente obtusos e inapreciables, y disco a un lado y a otro de la línea media, algo deprimidos en su mitad anterior, con dos callosidades laterales cerca del margen ahí, y con otras dos menores más cerca de la línea media, en la mitad posterior del órgano, que determinan un surco profundo, que viene a morir en el medio de la base; la superficie, fuera de las callosidades, más o menos lisa, es contigua y fuertemente punteada, chagrinada, pero menos intensamente que en el vértice de la cabeza.

El escudete grande, triangular, fino y contiguamente punteado.

Élitros liriformes, desnudos, rebordeados, con puntuación menuda, más espaciada en la base y sobre las callosidades humerales que en su terminación, donde aparece más densa y chagrinada.

Piezas pectorales brillantes, con puntuación menuda y clarea-da, o al menos poco contigua, con pubescencia rala y corta, pardusca y erizada; el abdomen, con brillo acaramelado, y sus cerdillas cortas dispersas doradas o rubias; pubescencia de los fémures poco densa y pardo-rojiza; la de las tibias corta, sentada y dorada, más espesa; los tarsos de cinco artejos, largos y comprimidos lateralmente, y sus uñas, bifidas. Se diferencia del tipo esta variedad geográfica por sus élitros desnudos, que en el tipo tienen pubescencia dorada o amarillenta, y en el que los tarsos tienen los tres primeros artejos amarillos, mientras que en la variedad es sólo el primero de este tono; en el tipo, los élitros son bastante más estrechos que en la variedad en la parte menos ancha de los mismos, siendo, en general, el tipo más albino.

Dedico esta variedad a mi excelente amigo el Dr. Anatael Cabrera, celoso investigador entomológico de Canarias, el cual me ha cedido generosamente el único ejemplar ♂ que conservaba de esta especie, a pesar de haber hecho donación anteriormente de una hembra a nuestro Museo Nacional; sobre ambos ejemplares se ha hecho la descripción de este insecto, que, con *Stenoria canariensis* Pic., de Güimar, y los *Meloë tucsius*, *M. rugosus* y *M. murinus*, son las únicas especies de Meloideos conocidos de Tenerife.